



RÉPUBLIQUE  
FRANÇAISE

*Liberté  
Égalité  
Fraternité*

ADEME



AGENCE DE LA  
TRANSITION  
ÉCOLOGIQUE



CLÉS POUR AGIR

# LE «BOOSTER» DE L'URBANISME FAVORABLE À LA SANTÉ

## Cahier d'idées à explorer et déployer

## Ce document est édité par l'ADEME

### ADEME

20, avenue du Grésillé  
BP 90406 | 49004 Angers Cedex 01

Étude réalisée pour l'ADEME  
par l'agence Itinéraire bis et Charlotte Marchandise

L'ADEME remercie chaleureusement l'ensemble des participants du Booster de l'UFS, listés sur la page 72, pour leur fort engagement sur cette démarche, ainsi que pour l'atmosphère bienveillante et créative à laquelle ils ont fortement contribué.

**Coordination technique :** Ariane Rozo, Pôle Aménagement des Villes et des Territoires (ADEME)

**Relectrices :** Ariane Rozo, Daniela Sanna, Audrey Vidal-Blanchard (ADEME)

**Rédaction :** Charlotte Lourme (Agence Itinéraire bis) avec les contributions de Charlotte Marchandise et Juliette Bibard

**Coordination :** Ariane Rozo (ADEME) et Charlotte Lourme (Agence Itinéraire bis) avec les contributions de Thomas Del Fabbro (ADEME) et Juliette Bibard (Agence Itinéraire bis)

**Création graphique :** Adèle Trévilly (Agence Itinéraire bis)

Brochure réf. 012314-2

**ISBN :** 979-10-297-2247-9

**EAN :** 9791029722479

**Dépôt légal :** ©ADEME Éditions, novembre 2023

Toute représentation ou reproduction intégrale ou partielle faite sans le consentement de l'auteur ou de ses ayants droit ou ayants cause est illicite selon le Code de la propriété intellectuelle (art. L 122-4) et constitue une contrefaçon réprimée par le Code pénal. Seules sont autorisées (art. 122-5) les copies ou reproductions strictement réservées à l'usage privé de copiste et non destinées à une utilisation collective, ainsi que les analyses et courtes citations justifiées par le caractère critique, pédagogique ou d'information de l'œuvre à laquelle elles sont incorporées, sous réserve, toutefois, du respect des dispositions des articles L 122-10 à L 122-12 du même Code, relatives à la reproduction par reprographie.

# POURQUOI UN BOOSTER DE L'URBANISME FAVORABLE À LA SANTÉ (UFS) ?



« Les changements climatiques sont en train de devenir le plus grand défi sanitaire du XXI<sup>ème</sup> siècle ». Ces quelques mots prononcés en juin 2023 par la Docteure Vanessa Kerry, Première Envoyée Spéciale pour le changement climatique et la santé de l'OMS, posent clairement les enjeux : santé et transition écologique sont intimement liées et il est urgent de s'en emparer conjointement. Par ailleurs, la santé est au premier plan des préoccupations des français.es. Le dernier baromètre de l'ObSoCo<sup>1</sup> mentionne que pour un Français sur quatre un environnement favorable à la santé est un critère prioritaire d'un cadre de vie idéal. Et dans le contexte plus global du changement climatique, 72% (+2pts depuis 2021) des Français.e.s sont inquiets pour leur qualité de vie. Les élu-es locaux sont en première ligne pour créer des territoires qui prennent soin de celles et ceux qui y vivent. Cercle vertueux, un territoire mettant le bien-être et la santé en avant est attractif. Concrètement, les démarches d'urbanisme favorable à la santé (UFS) permettent d'agir pour la santé et pour le climat. Rénover les logements, développer les pistes cyclables, faire moins de place à la voiture en

milieu urbain, concevoir des jardins partagés, renaturer les centres villes sont autant d'exemples de projets « gagnant-gagnant » pour la bonne santé des populations et pour la transition écologique.

L'ADEME et ses partenaires (ministère de la transition écologique et de la cohésion des territoires, ministère de la santé et de la prévention, EHESP, Santé Publique France, Cerebra, INCa, FNAU...) travaillent à son émergence depuis une dizaine d'années. Force est de constater que l'UFS n'est pas suffisamment connu et porté sur le terrain. Si les méthodologies et les premiers retours d'expériences sont bien présents, la mobilisation sur le territoire n'est pas à la hauteur des enjeux. L'ADEME a ainsi voulu donner un « coup de boost » au sujet de l'UFS.

**Comment faire pour que cette démarche si riche en co-bénéfices soit davantage comprise, expérimentée et déployée ? Quelles actions ou projets pourraient représenter des premiers pas faciles pour les collectivités notamment ?**

C'est pour répondre à ces questionnements que l'ADEME a lancé une réflexion collective inédite, le « Booster de l'UFS ».

Cet ouvrage est disponible en ligne : <https://librairie.ademe.fr>

<sup>1</sup> Observatoire des usages et représentations des territoires, Vague 4, 2023

# DES EXPERTISES INATTENDUES POUR NOUS BOUSCULER

Lors d'ateliers d'intelligence collective, les designer.euses facilitent le dialogue entre toutes les expertises. Il.elles ont alors trois responsabilités : maximiser l'autonomie des participants, appliquer les règles de l'intelligence collective et traduire la complexité.

Afin de faciliter et stimuler les échanges, le design crée des artefacts : objets de discussions, jeux, modélisations, maquettes, etc. Sur la base de ces productions les participant.es peuvent échanger, débattre, émettre leurs réticences, leurs envies et leurs besoins.

La médiation est donc - littéralement - humaine (d'humain à humain) mais elle s'appuie en grande partie sur des « outils intermédiaires » qui permettent de visualiser la pensée et d'encourager la co-construction.

La force de l'approche par le design et l'intelligence collective est de savoir donner forme aux idées et aux concepts et de mettre en image et en volume les échanges et idées des participants.



**Cartographie des acteur.ices**



**Partage des connaissances**



**Phase  
d'immersion**

**Balade urbaine exploratoire**



**Phase  
d'idéation**

**Ouvrir et proposer**



**Phase de  
développe-  
ment**

**Préciser et scénariser**

# SOMMAIRE

L'urbanisme favorable  
à la santé : les enjeux.....P.7

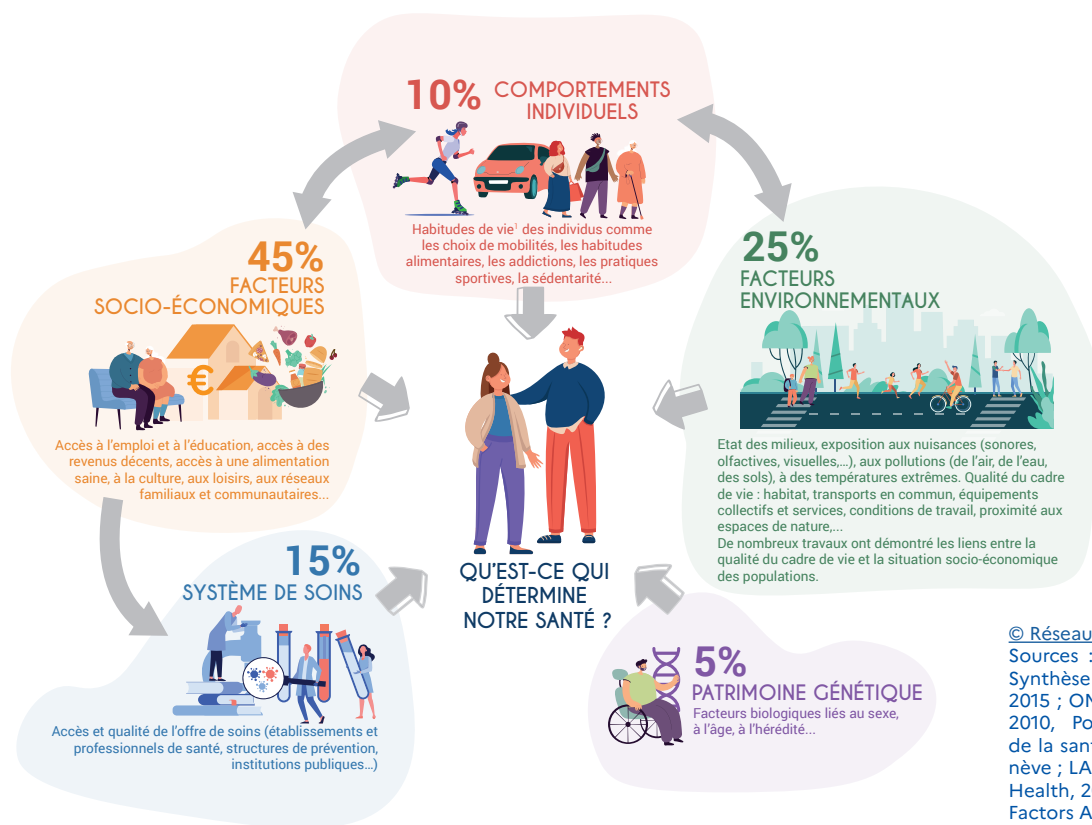
10 projets à s'approprier.....P.10

Les idées brèves issues  
du brainstorming.....P.42

Les participant.es.....P.72

# L'URBANISME FAVORABLE À LA SANTÉ : LES ENJEUX

Le terme santé correspond bien à la définition de l'OMS de 1948 : « un état de complet bien-être physique, mental et social, qui ne consiste pas seulement en une absence de maladie ou d'infirmité ». L'OMS ajoute en 1978 « La santé est un droit fondamental de l'être humain, et que l'accès au niveau de santé le plus élevé possible est un objectif social extrêmement important qui intéresse le monde entier, et suppose la participation de nombreux secteurs socio-économiques autres que celui de la santé. »



© Réseau Urba4

Sources : représentation de Lalonde / Synthèse des travaux de Barton et al., 2015 ; OMS, 2010 ; Cantoreggi N., et al. 2010, Pondération des déterminants de la santé en Suisse, Université de Genève ; LA County Department of Public Health, 2013: How Social and Economic Factors Affect Health

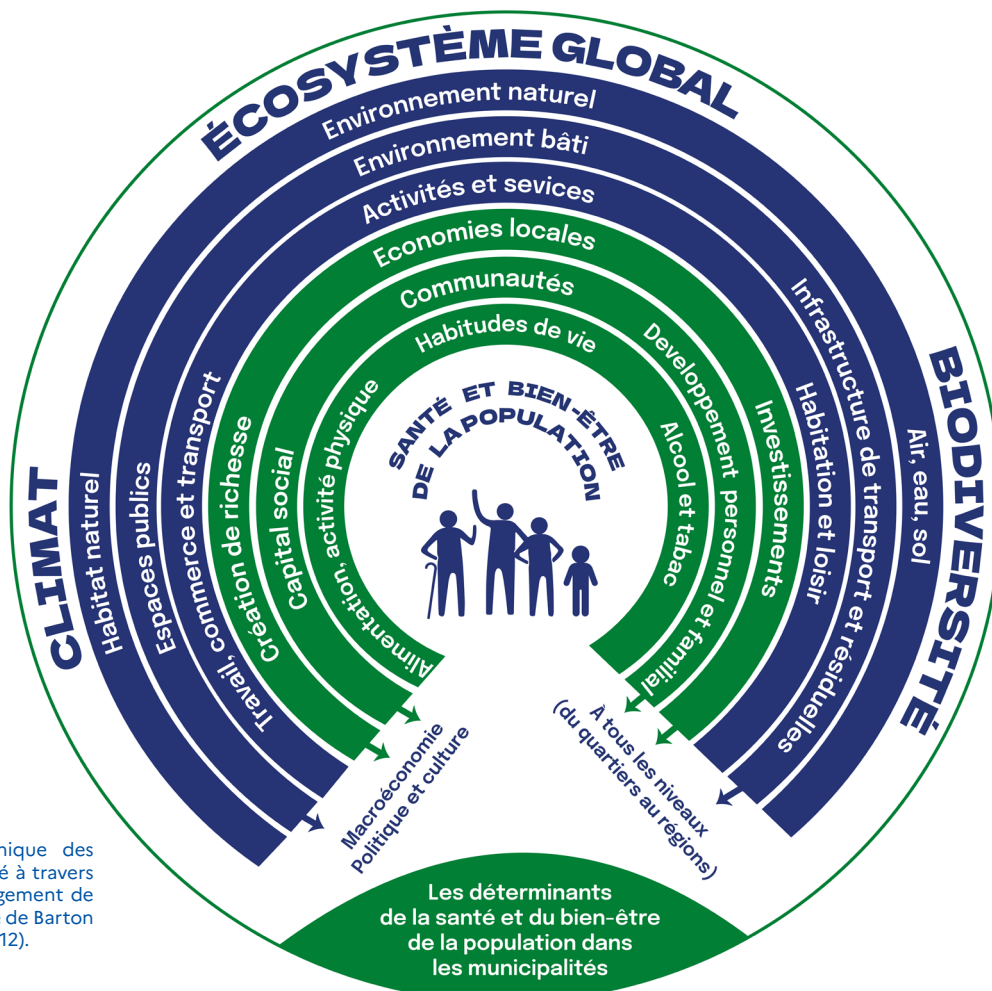
L'état de santé des individus est déterminé à près de 80% par les déterminants sociaux, économiques et environnementaux et les modes de vie qui en découlent, et seulement à 15 % par le système de soins, et 5% par le patrimoine génétique.

Autrement dit, les élu.es et autres acteur.ices de la fabrique de la ville ont un pouvoir d’agir considérable. Agir sur les milieux de vie et les cadres de vie va permettre d’encourager les changements de comportements. À titre d’exemple, pour que les enfants aillent à l’école ou au collège à vélo, la création d’infrastructures cyclables protégées et continues, est le levier le plus efficace. **En résumé, si la ville me donne envie de marcher, je marcherai bien plus facilement et sans contrainte que si le médecin me dit de faire 10000 pas par jour !**

Il est à noter l’importance de ce que l’OMS appelle « les déterminants commerciaux de la santé » : en effet, inciter à une alimentation de qualité ou à la diminution de la consommation d’alcool quand les murs et abribus sont couverts par des publicités en leur faveur est bien moins efficace, le règlement publicitaire local est aussi un levier pour améliorer la santé.

L’urbanisme favorable à la santé (UFS) consiste à encourager des choix d’aménagement et d’urbanisme qui minimisent l’exposition des populations à des facteurs de risque (ex : mauvaise qualité de l’air, nuisances sonores, isolement social, etc.) et maximisent l’exposition à des facteurs de protection (ex : pratique d’activité physique, accès aux soins ou aux espaces verts, etc.), tout en étant vigilant à ne pas aggraver des situations d’inégalités sociales de santé.

Une démarche d’UFS va chercher à agir sur ce qui influence l’état de santé et le bien-être des populations. On parle alors de « déterminants de santé » :



Représentation graphique des déterminants de santé à travers le prisme de l’aménagement de nos territoires (adapté de Barton 2006 par Tremblay 2012).





## Il n'y a pas de solution clef en main en matière d'UFS.

Chaque territoire est unique par sa configuration, ses ressources, ses dynamiques d'attractivité, son histoire, sa vulnérabilité ou sa résilience face aux différents risques. Néanmoins, et comme le souligne l'illustration ci-dessus, un aménagement va pouvoir agir à travers 8 axes qui vont influencer, chacun à sa manière, l'état de santé de la population.

# 10 PROJETS À S'APPROPRIER



Les différents projets exposés ci-après ont été développés par des petits groupes d'experts de 6-8 personnes. Il s'agit des 10 idées ayant remporté le plus d'engouement au sein de la communauté.

La forte contrainte temporelle associée à l'ambitieux objectif d'aller jusqu'à la mise en forme d'un objet communicant (une vidéo, une affiche, etc.) conduit à des « fiches projets » forcément incomplètes et inégales entre elles.

Il faut donc les considérer comme des premiers jets à perfectionner et ne pas les voir comme des modes d'emplois figés.

## Les outils

### La fiche idée

La fiche idée est un canevas d'approfondissement qui permet d'affiner une idée, une solution ou un service innovant.

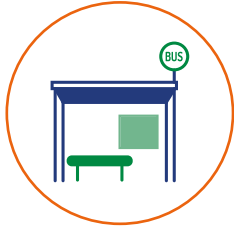
Sa grille oriente et permet d'aller plus loin dans la formulation d'une idée et dans la recherche de sa faisabilité et concrétisation.

### Le plan d'action «brique par brique»

Complémentaire à la fiche d'idée, cet outil de projection-pilotage permet de mettre à plat les objectifs, moyens et indicateurs de suivi associés à la concrétisation d'une idée de projet. La frise du plan d'action se construit étape par étape avec les briques, présentant les différentes sous-actions, les outils et les acteurs mobilisables.

### Le plaidoyer

Comment défendre son idée et plaider en sa faveur ? Le canevas plaidoyer permet de rassembler des arguments, d'adapter son message pour le rendre percutant (pertinence scientifique et politique).



Abris futés  
**P.12**



Vauban le  
vaut bien  
**P.16**



Le Tinder  
de l'UFS  
**P.20**



Ramène ta  
fraise  
**P.24**



Les jeunes  
ambassadeurs  
de la mobilité  
**P.26**



Kit com'  
impact  
**P.28**



Croq' ton  
écoquartier  
**P.30**



La copro'  
UFS  
**P.34**



Crèche rénov'  
biosourcée  
**P.36**



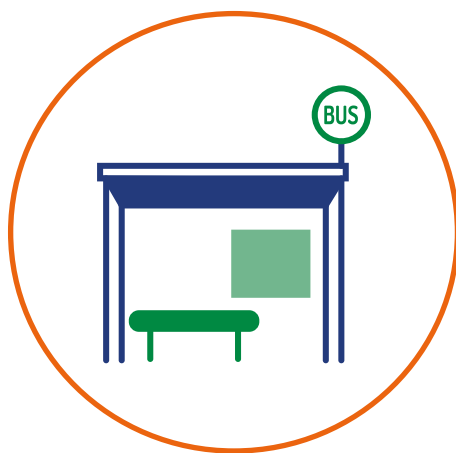
(Rond) point  
commun  
**P.38**



#Voirie et réseaux



#Mobilier urbain



## Abris futés

**Un réseau d'abris bus utiles et futés pour se reconnecter à la cité, à la nature et aux autres. Des abris bus aux usages variés selon les arrêts et leur place dans la ville, dans le quartier.**

QUELQUES EXEMPLES D'USAGES POSSIBLES :

### **S'exprimer démocratiquement**

Lieu de participation citoyenne, de vote. Les infos sont remontées dans une base de données et prise en compte (promesse politique). → **Recueil**

### **Se rafraîchir et se désaltérer**

Proposer des fontaines à eau. → **Santé et bien-être**

### **Capter des données environnementales**

Intégrer un réseau de capteurs intégrés pour mesurer la circulation automobile, le bruit, la pollution de l'air, etc. → **Mesure**

### **Informier et éduquer**

Sur les actualités et activités locales, par exemple. → **Communication**

## LES POINTS FORTS

Une offre de service modulaire et évolutive au regard d'un territoire donné.

→ **Ancré**

Rendre complémentaire à une signalétique incitant à marcher ou à pédaler d'un arrêt à l'autre.

→ **Unité**

Combinable à un «escape game» à l'échelle du réseau. Un arrêt = une énigme.

→ **Ludique**



### Les destinataires principaux

#1 : les utilisateurs.trices du réseau de transports en communs  
#2 : plus généralement, les habitant.es et les touristes



### Les leviers

- Sensation d'attente réduite : utiliser le temps d'attente pour faire autre chose
- Vecteur de lien social : un point de rencontre entre usager.eres, aménageur.euses et décideur.euses.
- Les arrêts comme levier démocratique.



### Les contraintes à intégrer :

- Contraintes spatiales
- Sécurité
- Accessibilité (personnes en situation de handicap)
- Intermodalité



### Le(s) territoire(s) concerné(s)

- L'intégralité du territoire
- Des variations possibles en fonction de l'échelle du réseau :
  - Relier différentes communes (territoire)
  - Mailler tout une ville (territoire urbain)



### Les acteur·ices principaux à associer et mobiliser :

#### USAGES

- Collectivités et ses services techniques
- Opérateurs de mobilités
- Autorité organisatrice des mobilités
- Office de tourisme et médias locaux
- Gestionnaires de données
- Les usager.ères : penser le maillage et l'adaptation des usages pour les arrêts avec les habitant.es. Associer les services publics.

#### CONCEPTION/AMÉNAGEMENT

- Urbanisme
- Le fabricant du mobilier urbain
  - "qui sera pionnier de l'UFS ?"
- BTP



## LES EFFETS SUR LA SANTÉ DES PERSONNES

Santé physique :

- Inciter à prendre les transports en commun
- Sensibiliser à la marche
- Protéger du soleil

Santé mentale :

- Rassurer
- Sécuriser

## LES EFFETS SUR LA SANTÉ DU TERRITOIRE AMÉNAGÉ ET LA BIODIVERSITÉ

- Baisse des îlots de chaleurs grâce à la végétalisation et aux matériaux
- Décongestion du trafic et place renforcée pour les mobilités actives

## Comment convaincre ?

### Quelques arguments

- Accessibilités aux alternatives à l'automobile (ZFE, intermodalité : mini pôle d'échanges multimodal)
- Repérage dans le quartier : signalétique à l'échelle humaine
- Espaces de rencontre et de pause
- Confort urbain : température, fluidité, moins de trafic, esthétique, etc.
- Un projet qui associe une pluralité d'acteurs et de services municipaux (mode projet : collaboratif)
  
- Recueil de données sur la biodiversité de façon participative
- Recueil de données d'expressions citoyennes (solliciter les usagers, dimension participative)
  
- Relais pour l'information municipale
- Relais pour l'actualité culturelle (facteur de lien social, image de la ville ou du quartier)



## Les étapes clés

### DIAGNOSTIC JUSTIFICATION DONNÉES PROBANTES

- 1 Revue de l'existant
- 2 Enquête qualitative (antérieures et récentes)



## Pourquoi est-il urgent d'agir ?

### Preuves et données



- Un air pollué responsable de 48000 morts prématurées par an en France
- Gestion du stress et de l'attente
- Pollution visuelle (règlement local de la publicité)
- Accidentologie usagers

- Analyse quantitative : évolution des modes de déplacements, "L'enquête ménages déplacements" (EMD)
- Zones blanches, zones mal desservies : inégalités d'accès accentuant les fragilités sociales

## Les indicateurs à suivre



- Réduction des niveaux de pollution de l'air mesurée par les capteurs
- Baisse de la température dans les îlots de chaleur
- Augmentation de la biodiversité dans les zones végétalisées avec les données citoyennes
- Réduction du bruit
- Décongestion du trafic automobile dans les zones concernées
- Coûts de maintenance et d'exploitation des abris bus
- Bénéfices économiques indirects (ex: augmentation de la fréquentation des commerces locaux)

### Utilisation et Accessibilité :

- Taux d'utilisation des abris bus
- Augmentation de l'utilisation des transports en commun
- Fréquence d'utilisation des fontaines à eau
- Nombre de citoyens engagés dans les activités de participation citoyenne

### Satisfaction des utilisateur.ices :

- Nombre de suggestions ou feedbacks recueillis

## EXPRESSION DU BESOIN



## PROTOTYPAGE

1

**Recueil des attentes des parties prenantes** ; des usagers notamment (en interne ou via un prestataire)

2

**Choix des typologies et des emplacements**

>> Outils mobilisés : focus groupes, questionnaires, entretiens "aller-vers", recueil de données quali et quanti

Donner à voir, tester avec les usagers, définir un protocole d'évaluation et formulation d'améliorations



#Urbanisme et aménagement



#Patrimoine particulier



## Vauban le vaut bien

### Réhabiliter les forts Vauban : renaturer et animer les communes avec le patrimoine oublié

“Votre commune dispose d’un patrimoine qui peut être revalorisé et qui va rafraîchir les habitants !  
Au programme : repos et balade au frais, sport, culture, lien social, animation et contemplation.  
Alors : quelles solutions pour que votre fort (ou autre patrimoine délaissé) devienne un îlot de fraîcheur ?”

#### Lutter contre les îlots de chaleur urbains...

...en aménageant les forts avec des parcours végétalisés.

→ Rassembler des atouts autour d’un projet fédérateur prédéfini

#### Chaque réhabilitation résulte d’une démarche participative locale :

l’aménagement et la programmation culturelle/événementielle est à co-définir avec les habitants lors d’un événement festif d’une semaine organisé par la ville, ses services, les architectes et paysagistes.

→ «Événementialiser» le projet pour définir les solutions



## LES POINTS FORTS

Davantage de nature en ville

→ Plus de fraîcheur, de bien-être

Patrimoine valorisé et animé

→ Comprendre, connaître, enrichir l'histoire

Permet un nouvel «objet» à végétaliser (autre que les «cours Oasis» des écoles)

→ Innover et diversifier



### Les destinataires principaux

- #1 : les habitant.es locaux et des villages et villes voisines
- #2 : les touristes



### Les leviers

- Loto du patrimoine : levier de financement et de communication
- Le 1% artistique : le concours comme levier de communication



### Les contraintes à intégrer :

- Centre des monuments nationaux
- Architectes des bâtiments de France et des monuments historiques
- Les conservateurs



### Le(s) territoire(s) concerné(s)

- Tout territoire avec un patrimoine à valoriser



### Les acteur-ices principaux à associer et mobiliser :

- La préfecture de région (DRAC) qui gère les monuments historiques
- Collectivités et services de la ville (paysage, environnement, culture, santé, participation, voirie, etc. : implication variable selon le périmètre projet défini en concertation)
- Collectifs de commerçants, collectifs d'associations sportives
- Services des propriétaires des lieux (armée, etc.)
- Architectes et paysagistes : concours maîtrise d'œuvre à organiser (éco-matériaux et démarche participative avec les services de la ville et les habitant.es).
- Architectes des bâtiments de France

### LES CITOYEN.NES :

- Habitant.es associés à la démarche participative et associations de quartiers.
- Conseil municipal des jeunes



## LES EFFETS SUR LA SANTÉ DES PERSONNES

Santé physique :

→ Îlot de fraîcheur

→ Activité physique (parcours sportifs)

Santé mentale :

→ Lien social et mixité

→ Apaisement

→ Esthétique

## LES EFFETS SUR LA SANTÉ DU TERRITOIRE AMÉNAGÉ ET LA BIODIVERSITÉ

→ Adaptation du territoire aux effets du changement climatique (la nature comme SafN : solution d'adaptation fondée sur la nature)

→ Refuge pour la biodiversité

→ Renaturation bien gérée : choix optimal des essences plantées, aménagements, etc.

## Comment convaincre ?

### Quelques arguments

- Valorisation du patrimoine local : attractivité
- Lutter contre les îlots de chaleur
- Réhabilitation foncière, lutte contre le "squat"
- Démocratie participative : implication des populations (autrement que par le budget participatif)
- Un atout patrimonial qui devient un atout pour l'environnement, la santé, le partage et la culture
- Faire travailler les services municipaux ensemble : collaboration, confiance

### Les exemples sur lesquels s'appuyer :

Le Havre (76), Aubervilliers (93), Mont-Louis (66), Guérande (44), Aigues-Mortes (30)



## Les étapes clés

### IDENTIFICATION

Identifier les zones d'intérêt

- 1 Rechercher les îlots de chaleur
- 2 Rechercher les monuments historiques sous exploités, voire abandonnés ou en ruines, et à proximité des habitations
- 3 Croiser les données des deux

>> Outils et acteurs mobilisés : Cerema (carte des îlots de chaleur), système d'information géographique (SIG), associations patrimoniales, services techniques de la ville

### VALIDATION DE L'OPPORTUNITÉ

Construire la crédibilité et s'associer

- 1 Faire "voter" les acteurs associés sur la faisabilité et les sites identifiés
- 2 Exclure certains sites non adaptés (pollution du sol, radioactivité, etc.)
- 3 Finir la cartographie des sites crédibles et aboutir à une liste idéale

>> Outils et acteurs mobilisés : réunion inter-acteurs (DRAC, ABF, tous les services susceptibles d'être propriétaires de terrains à valoriser, loti du patrimoine, etc.)

## Pourquoi est-il urgent d'agir ?



### Preuves et données

- Manque d'espaces verts
- Espaces verts difficiles à créer dans des citées densément occupées
- Certaines citées disposent de monuments abandonnés type "Vauban" qui sont ddes potentielles sources de fraîcheur
- Désintérêt des habitant.es pour le patrimoine historique : manque d'animation

## Les indicateurs à suivre



### Évaluer l'impact de chaque expérimentation

- Nombre de participants à l'événement festif de la semaine de co-conception
- Mesure des températures avant/après
- Fréquentation par site avant/après les travaux (si site accessible auparavant)
- Fréquentation des sites en période de forte chaleur
- Usages et activités les plus fréquentés/apprécies

## ANNONCER LE PROJET EN INTERNE

Et préparer une communication pour embarquer les élus

**1** Partager en conseil municipal ou dans l'instance dédié la vidéo qui rend visible la démarche et présente les partenaires prêts à s'engager sur le projet

**2** Identifier les co-financements, définir une fourchette et un planning idéal

>> Outils mobilisés : vidéo de communication pour convaincre les élus (réalisée avec les partenaires associés)



## ÉLARGIR LE PROJET À LA CONCERTATION CITOYENNE

**1** Envoi d'une invitation à collaborer à toutes les associations locales et capables de relayer (sport, culture, enfance, CMS, CCAS, représentants des usagers, etc.) pour les impliquer dans les groupes de travail pour recueillir leurs idées et les organiser

**2** Choisir quelques sites pour lancer l'expérimentation

**3** Écrire et publier l'appel à concours pour identifier des prestataires pour la concertation et le concours



#Urbanisme et aménagement



#Un projet de jumelage



## Le Tinder de l'UFS

**Mise en relation de villes UFS aguerries et de villes désireuses de le devenir pour créer des jumelages apprenants et qualifiants**

"Ville, tu te sens seule face à tes désirs ?  
Tu rêves d'espaces favorables à ta santé ?  
Tu voudrais apporter du bien-être à tes habitants ? Essaie le Tinder des villes qui s'engagent dans l'Urbanisme Favorable à la Santé !"

"Il y a forcément une ville sœur favorable à la santé qui t'attend quelque part..."

**Jumeler plusieurs villes ayant les mêmes perspectives climatiques** et des caractéristiques communes avec des villes qui vivent déjà ce climat et les accompagner pour développer une approche UFS

→ Identifier, recenser, croiser les expertises

**Développer une approche pair à pair et coopérative avec un appui qualifiant**

→ Un opérateur technique qui accompagne les 2 villes et qui coordonne en parallèle pour capitaliser, valoriser et évaluer les actions dans l'objectif d'avoir des résultats

## LES POINTS FORTS

Le partage de retours d'expériences

→ **Pair à pair**

Capitaliser sur les réussites : obtenir des ressources et en faire un catalogue (accessible avec des filtres liés aux déterminants de santé, ISADORA)

→ **Essaimer au-delà des villes jumelées**



### Les destinataires principaux

- #1 : des territoires avec les mêmes enjeux et caractéristiques
- #2 : élus, techniciens, populations



### Les leviers

- Expertises UFS
- AFD : expertise France
- Réseau des ambassades
- S'appuyer sur les coopérations existantes
- Penser à des indicateurs



### Les contraintes à intégrer :

- Économiques
- Linguistiques
- Temporelles
- Intégration des villes au catalogue : référencement, critères



### Le(s) territoire(s) concerné(s)

- Toutes les typologies de territoires



### Les acteur-ices principaux à associer et mobiliser :

**TERRITOIRE 1**  
«JE SUIS 'MODÈLE' UFS»

**TERRITOIRE 2**  
«JE VEUX M'ENGAGER MAIS NE SAIS PAS COMMENT FAIRE»



### PARTENAIRES DU PROJET :

- ADEME International
- AFD
- Red de Ciudades
- Les ARS
- L'U.E
- Réseau des Villes-Santé (OMS)



## LES EFFETS SUR LA SANTÉ DES PERSONNES

Santé physique :

→ En fonction des déterminants choisis (filtres de l'application)

Santé mentale :

→ Baisse de l'éco-anxiété : construire des récits positifs

## LES EFFETS SUR LA SANTÉ DU TERRITOIRE AMÉNAGÉ ET LA BIODIVERSITÉ

→ En fonction des déterminants choisis (filtres de l'application)

## Comment convaincre ?

### Quelques arguments

- Action facilitée par le dispositif déjà existant des jumelages de villes
- Financements des politiques européennes de la collectivité mobili-sables : possibilité d'aller chercher des fonds européens
- Valorisation du territoire à l'international
- Redynamisation des jumelages existants
- Rayonnement et soft power français sur les stratégies d'adaptation au changement climatique

### Les exemples sur lesquels s'appuyer :

- EHESP : échange en Géorgie
- Coopération décentralisée Miramas-Cali (échange de savoir-faire)
- Coopération à travers le réseau des Villes-Santé de l'OMS et renfor-cement du lien par les villes jumelées et toutes 2 membres du réseau européen
  - > Rennes et Cork : échanges et visites santé
  - > Marseille et Copenhague : parangonnage pour soutenir la politique de la ville
  - > Mulhouse et Constantine (Algérie) coopération pour développer le réseau



## Les étapes clés

### PROTOTYPER

- 1 Créer un prototype à tester avec les villes déjà engagées dans les démarches d'UFS via un hackathon

- 2 Trouver les financements pour développer l'appli

>> Outils et acteurs mobilisés : Réseau des Villes-Santé, Association des Maires de France (AMF), ADEME Financement (via un appel à projet)

### DÉFINIR LE CAHIER DES CHARGES

Pour la réalisation de l'appli

- 1 Définir les critères pour définir le portrait : enjeux, thématiques, nombre d'habitants, activité économiques, attractivité, IGN, nature en ville, emploi, etc. S'inspirer des critères de l'INSEE.

- 2 Intégrer un témoignage : élus ou techniciens

>> Outils et acteurs mobilisés : réseau des ambassadeurs de l'UFS

## Pourquoi est-il urgent d'agir ?



### Preuves et données

- Urgence sur le changement climatique : l'UFS permet d'agir de façon positive en apportant des résultats concrets et visibles
- Capitaliser les retours d'expérience et accélérer la recherche, rationaliser le temps d'action

- Consensus scientifique sur l'impact du changement climatique sur la santé physique et mentale
- Approche systémique avec les co-bénéfices

## Les indicateurs à suivre

- Nombre de partenariats/jumelages établis entre les villes
- Nombre d'expertises partagées et échangées entre les villes : visites de terrains, projets collaboratifs, conférences
- Diversité des domaines d'expertise partagés (aménagement urbain, santé publique, environnement, etc.)
- Nombre d'initiatives UFS lancées dans chaque ville participante
- Progrès dans la mise en œuvre des stratégies et actions UFS
- Investissement financier et ressources allouées à l'UFS dans chaque ville

- Amélioration des indicateurs de santé publique dans les villes participantes (choisir un indicateur qui peut être évalué dans les 2 villes avec une mesure initiale et une mesure 1 an après)
- Nombre de nouvelles solutions et innovations développées grâce à la collaboration
- Visibilité du projet dans les médias et sur les réseaux sociaux
- Nombre de publications et études de cas mettant en avant les réussites du projet
- Retour sur investissement des initiatives UFS

### PROMOUVOIR L'APPLI

Après de l'Association des Maires de France (AMF) et des EPCI

1

Lancement de la campagne avec le slogan «Trouve ta ville sœur»  
Mailing et conférences de presse

2

Événement de lancement à l'Association des Maires de France (journée annuelle)

>> Outils et acteurs mobilisés : démonstration de l'appli avec l'opérateur et les partenaires devant les élus (notamment ceux non sensibilisés et convaincus)



### REX DU JUMELAGE DISPONIBLE SUR L'APPLI

Sous différentes formes :

- Recherche-actions
- Évolution des indicateurs (processus et résultats)

>> Outils et acteurs mobilisés : l'ensemble des partenaires mobilisés sur le projet



#Culture, sport et loisirs



#Un événement convivial



# Ramène ta fraise

**Journées co-apprenantes autour d'activités culturelles, sportives proposées par et pour les habitant·es**

## LE PROJET :

**Un événement annuel visant à créer du lien social et lutter contre l'isolement en encourageant la participation citoyenne → Démocratie participative**

**L'occasion de tester selon les besoins des habitant·es des activités et équipements UFS inclusifs → Ancré**

**Allier découverte, dynamisme, santé et plaisir → Convivialité**

Les exemples sur lesquels s'appuyer :

- Fête des voisins, brocantes et événements populaires locaux
- La ciclovía de Bogotá
- Bellastock





### Les destinataires principaux

- #1 : le grand public, plus spécifiquement les habitant-es éloigné-es de la vie sociale
- #2 : le tissu associatif



### Les leviers

- Embarquer les associations et les services de la ville pour l'aménagement de l'espace d'événement → **Faire collaborer le tissu associatif et les services techniques de la commune ou de la ville**
- Communiquer dans les écoles, les associations et clubs sportifs, les maisons de quartier



### Les contraintes à intégrer :

- Avoir une proposition claire et trouver des solutions adaptées → **Faciliter la participation et le recueil d'idées et proposer du coaching projet (associations, service démocratie et participation citoyenne)**
- Sécurité, organisation, budget
- Communication → **Inciter à participer et à venir**



### Le(s) territoire(s) concerné(s)

- Banlieues et centres urbains
- Des villages ruraux voisins → **Rencontres inter-communales**

## LES POINTS FORTS

Par et pour les habitant-es

- **Carte blanche aux citoyen.nes**
- **Améliorer le bien-être et le bien-vivre ensemble**

Favoriser les (nouveaux) liens sociaux et aller vers ceux qui n'ont pas l'habitude du "participatif"

- **Tester des méthodes permettant d'aller chercher les publics éloignés de la vie sociale**

Tester de manière éphémère des aménagements d'UFS pour apprendre et améliorer

- **Éviter les erreurs et améliorer les pistes avec la population, diminution des coûts**

Sourcing des propositions UFS compatibles

- **Créer des rencontres autour de projets communs et mutualiser des bonnes ressources (sourcing UFS)**



### Les acteur-ices principaux à associer et mobiliser :

- Municipalité
- Agences d'urbanistes tactiques et designers
- Producteurs locaux (restauration, buvette)
- Sécurité (pompiers, ASVP)
- Habitant.es
- Associations
- Écoles, crèches, EHPAD
- Soignant.es et professionnel.les santé



## LES EFFETS SUR LA SANTÉ DES PERSONNES

Santé physique :

- **Marcher, être en plein air**
- **Bien manger** → **Local et qualitatif, co-cooking avec producteurs locaux**

Santé mentale :

- **Lutter contre l'isolement**
- **Confiance en soi**

## LES EFFETS SUR LA SANTÉ DU TERRITOIRE AMÉNAGÉ ET LA BIODIVERSITÉ

- **Tester des aménagements tactiques et éco-conçus**
- **Collecter des ressentis** → **Mesurer le niveau de bien-être**



#Jeunesse



#Un projet de jumelage



## Les jeunes ambassadeurs de la mobilité

**Envoyer des jeunes dans une ville jumelée pour des missions "mobilités vertueuses"**

### LE PROJET :

**Face au besoin de renouveler les imaginaires des décideur·euses sur ce que pourraient être les mobilités plus vertueuses**, envoyer des groupes de jeunes dans des villes plus ou moins avancées sur les mobilités pour qu'ils puissent enquêter, diffuser des idées et innover.

→ Enquêter, s'inspirer, diffuser : visites apprenantes

**À leur retour, un budget est remis par la commune pour qu'ils puissent proposer et concrétiser une action de mobilité d'intérêt général sur leur territoire.**

→ Confiance, soutien

## LES POINTS FORTS

Les jeunes sont ceux qui bougent le plus et sans voiture et le sujet des mobilités les intéressent

→ **Faire confiance à la jeunesse**  
→ **Être à l'écoute de leurs besoins et de leurs intuitions : ils sont la génération de demain**

S'inspirer des délégations d'élus dans les villes et des colonies thématiques

→ **Potentiel médiatique fort**



### Les destinataires principaux

- #1 : les jeunes de 14 à 25 ans
- #2 : les villes jumelées



### Les leviers

- Les voyages Erasmus thématiques
- S'associer à des transporteurs : bus, vélos
- Voyages scolaires avec les villes jumelées
- Réseau Villes-Santé
- Un programme local ou régional pour faire partir les jeunes les plus défavorisés (passer par les maisons des jeunes et de la culture -MJC- et les maisons de quartiers)
- Et pourquoi pas un programme national, européen, de l'ONU ?



### Les contraintes à intégrer :

- Quels fonds pour faire voyager ces jeunes ?
- Viser une mixité de jeunes : différents publics (âges, parcours), différents établissements et zone géographiques
- Des animateurs-coachs-experts mobilités à identifier et former



### Le(s) territoire(s) concerné(s)

- Jumelages en France, en Europe, dans le monde
- France : QPV, villages ruraux



### Les acteur·ices principaux à associer et mobiliser :

#### PARTENAIRES DU PROJET :

- Organismes travaillant sur les mobilités actives
- Société de transport collectif local (pour le voyage)
- Les établissements scolaires et les professeurs (sport, histoire-géo, éducation civique)
- Les services jeunesse et associations (Mission Locale, etc.)

#### LES CITOYEN.NES :

- Les jeunes (délégués, jeunes des quartiers prioritaires, jeunes dans les clubs sportifs, etc.)
- Parents d'élèves bénévoles

## LES EFFETS SUR LA SANTÉ DES PERSONNES

Santé physique :

→ **Lutte contre la sédentarité**

Santé mentale :

→ **Lien sociaux (projet et voyage en commun)**

→ **Confiance en soi et émancipation**

→ **Échanges culturels**



## LES EFFETS SUR LA SANTÉ DU TERRITOIRE AMÉNAGÉ ET LA BIODIVERSITÉ

→ **Qualité de l'air (réduire les pollutions des mobilités)**



#Urbanisme et aménagement



#Recherche-action



## Kit com' impact

**Un kit clé en main pour mettre en évidence les politiques publiques et leurs impacts sur la santé de la population**

### LE PROJET :

**Une méthode de mesure d'impact des aménagements publics sur la santé de la population** qui permet de suivre "la santé dans ma ville" sur un tableau de bord numérique avec des données complètes, rigoureuses, compréhensibles. → **Expérimentation d'une méthode d'évaluation continue**

**Comparer les données** de différentes populations de catégories sociales variées en combinant des capteurs individuels, capteurs sur mobilier urbain et contributions citoyennes (sondages, concertations)  
→ **Collecter, comparer**

**Les données clés sur le tableau de bord** : mobilité et activité physique, qualité du sommeil, mesures d'usage (alimentation, etc.), bien-être déclaré  
→ **Synthèse lisible**

## LES POINTS FORTS

L'évaluation des effets des aménagements est difficile : l'étude avant/après n'est pas suffisante

→ **Inciter à collecter des preuves**

Les données sont une preuve : montrer que l'urbanisme favorable à la santé "ça marche".

→ **Convaincre à s'engager dans l'UFS, partager les bonnes pratiques et les effets**

Un tableau de bord : des données ouvertes et intelligibles pour la population et les chercheurs

→ **Transparence**



### Les destinataires principaux

- #1 : les acteurs urbains
- #2 : les élus désintéressés de l'UFS à la recherche de preuves
- #3 : les chercheurs (obtenir des données probantes)
- #4 : les populations, toutes générations, catégories sociales variées



### Les leviers

- Données en open source (Santé Publique)
- Tableau de bord bien conçu, facile à lire et à comprendre (FALC)



### Les contraintes à intégrer :

- Convaincre les habitant·es du bien fondé des capteurs pour qu'ils acceptent l'expérimentation et partager leurs données (temps passé en extérieur, marche, activité physique, sommeil, utilisation de l'équipement public, etc.)



### Le(s) territoire(s) concerné(s)

- Les quartiers prioritaires de la ville (QPV)



### Les acteur·ices principaux à associer et mobiliser :

- Équipe projet pour accompagner la collectivité : chercheurs (urbanistes, data-scientists, sociologue, développeurs), acteurs publics (élus, services, institution porteuse), animateurs terrain
- Département, ADEME, Conseil d'architecture, d'urbanisme et de l'environnement (CAUE), ARS, bailleurs sociaux
- ORS



## LES EFFETS SUR LA SANTÉ DES PERSONNES

Santé physique :  
→ **Activité physique**

Santé mentale :  
→ **Qualité du sommeil**

## LES EFFETS SUR LA SANTÉ DU TERRITOIRE AMÉNAGÉ ET LA BIODIVERSITÉ

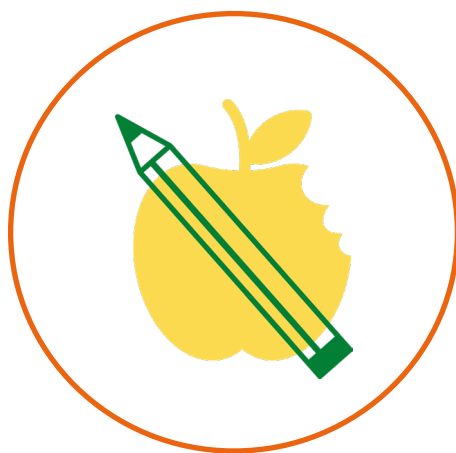
→ **Biodiversité et habitabilité renforcées**



#Dév. économique & commerces



#Un écoquartier



## Croq' ton écoquartier

**L'épicerie écoquartier : une offre alimentaire diversifiée et évolutive à l'image et au rythme du quartier et des saisons**

"Se réapproprier la ville par l'alimentation pour créer du lien. L'épicerie, capable d'allier plaisir du goût et convivialité deviendra le repère. C'est aux habitant·es de définir son identité et son offre."

"L'écoquartier de demain relie les personnes, les quartiers, la ville et la campagne."

**Lutter contre les inégalités d'accessibilité à des produits sains en contractualisant avec des producteurs locaux** → Accessible, sain, local, de saison

**Favoriser l'installation de commerces de bouche permanents et éphémères** → Diversité, dynamisme

**Co-constituer l'épicerie (multi-acteurs) avec les producteur·ices et les habitant·es du futur éco-quartier pour définir son identité et initier les rencontres autour d'un projet commun** → Offre co-conçue

## LES POINTS FORTS

Rendre accessible : une alimentation saine, équilibrée, de meilleure qualité  
→ **Inclusif**

Mettre en avant et soutenir les producteurs locaux  
→ **Valoriser le local**

Développer et faciliter une agriculture locale/urbaine aux alentours du quartier  
→ **Proximité**



### Les destinataires principaux

#1 : les habitant.es du nouvel éco-quartier  
#2 : les habitant.es proches (péri-mètre élargi)



### Les leviers

- Tester des produits, faire tourner les producteurs → **Tester, adapter, varier**
- > Partage de recettes pour inciter à consommer local → **Sensibiliser**
- > Embarquer le maire → **Appui politique et financier**
- > Avoir une rubrique dédiée dans le journal local et s'appuyer sur les associations pour communiquer → **Informé, relayer**
- > S'appuyer sur des outils : Contral local de santé (CLS), Projet alimentaire territorial (PAT), programme "Petites villes de demain" → **Soutien, cadre, financement**



### Les contraintes à intégrer :

- Évaluation pour mesurer l'attractivité
- Coût des produits
- Usage des habitants
- Coopération avec les acteurs et la commune : mobiliser les acteurs



### Le(s) territoire(s) concerné(s)

- Banlieues urbaines avec ceinture verte/alimentaire



### Les acteur-ices principaux à associer et mobiliser :

- Acteurs politiques et territoriaux : la collectivité, l'équipe municipale, l'inter-communalité, le.la préfet.e, la région, la DDT
- Aménageur, promoteur, agence d'urbanisme, CAUE, ANRU
- Acteurs de la santé : ORS, IREPS, ARR
- Chambre de l'agriculture
- Les producteurs, maraîchers, commerces et habitant.es dans une démarche de co-construction
- Écoles

### LES CITOYEN.NES :

- Habitant.es



## LES EFFETS SUR LA SANTÉ DES PERSONNES

Santé physique :

→ **Meilleure santé (alimentation saine et équilibrée)**

Santé mentale :

→ **Lien social et cohésion sociale (créer une identité de quartier, appartenir à un groupe, projet commun, partage, entraide)**  
→ **Bien-être**

## LES EFFETS SUR LA SANTÉ DU TERRITOIRE AMÉNAGÉ ET LA BIODIVERSITÉ

→ **Baisse de la pollution (réduction du trafic routier et des transports logistiques)**  
→ **Amélioration du cadre et des modes de vie**  
→ **Emploi**  
→ **Animations**

## Comment convaincre ?

### Quelques arguments

- Bien vivre et bien manger
- Soutien de l'agriculture locale
- S'engager dans la transition écologique et alimentaire avec un projet cohérent et de territoire (ceinture alimentaire : penser les complémentarités)
- Insertion professionnelle, emploi et développement économique
- Attractivité

### Les exemples sur lesquels s'appuyer :

Ceinture alimentaire de Charleroi (Belgique)

*“Le marché-pique-nique forum de ton quartier”*



## Les étapes clés

### ORGANISATION D'UN ÉVÉNEMENT DE DÉFINITION DE L'OFFRE

- 1 S'assurer d'avoir la confiance de l'équipe communale et l'aménageur
- 2 Donner RDV aux futurs habitants de l'écoquartier pour une journée d'atelier («définir l'offre alimentaire dans l'écoquartier») : initier des rencontres, présenter le quartier
- 3 Présence d'un.e élu.e pour le lancement et d'associations

### ÉVÉNEMENT DE CO-CONCEPTION DANS LE QUARTIER EN CONSTRUCTION

- 1 Remise de paniers pique-nique et démonstration des producteurs (ils racontent leurs produits, leurs techniques, etc.)
- 2 Co-construction de l'épicerie avec les producteurs et les habitants : définition des usages, du planning, de la charte, réflexion sur l'espace, sur les occupations (qui vend quoi ? tous les jours ? présence ponctuelle ? quels horaires ? en fonction des besoins des habitants)



## Pourquoi est-il urgent d'agir ?



### Preuves et données

- Chiffres clés : gaspillage alimentaire, empreinte carbone des produits de base, taux d'obésité, mauvaise accessibilité au local, augmentation de la sédentarité, isolement social → "une meilleure nutrition c'est réduire les cancers de 10%"
- Omniprésence des fast-food dans les quartiers défavorisés et les banlieues : ce sont eux les repères et les points de rencontre → "renverser la balance"

## Les indicateurs à suivre



- Rayon géographique (producteurs) et distance parcourue (traçabilité des produits)
- Clientèle et parcours des clients (résidents de l'éco-quartier ou non, tranche d'âge, etc.)
- Satisfaction et évolution dans l'alimentation
- Diversité de l'offre
- Achats des denrées alimentaires locales (panier moyen, produits privilégiés, etc.)
- Diminution des maladies (suivre avec la maison de santé / les professionnel.les santé à proximité de l'éco-quartier)

TEST À L'OUVERTURE  
DE L'ÉCO-QUARTIER



PLANIFIER DES RDV SEMESTRIELS  
POUR DÉBATTRE DE L'ÉVOLUTION  
DE L'OFFRE

1

Inauguration de l'épicerie "en cours d'installation" le jour de l'ouverture du quartier avec un.e élu.e

2

Réunion citoyenne-producteurs : "comment améliorer ?", "des habitant.es désireux de s'impliquer ? (livraison à des personnes âgées, tenir la caisse, initiation jardinage etc.)"



#Santé, hygiène et salubrité



#Rénovation



## La copro' UFS

### Faire de la santé la composante forte de la rénovation des bâtiments sociaux

#### LE PROJET :

#### Réduire les factures et les fractures énergétiques et les inégalités de santé

→ Lutte contre les inégalités

- Éviter que la qualité de l'air extérieur influe négativement sur la qualité de l'air intérieur, notamment par des dispositifs d'aération et de ventilation
- Favoriser le confort acoustique des logements, les ambiances sonores extérieures agréables pour améliorer le ressenti de l'environnement sonore
- Favoriser le confort thermique intérieur (apport de chaleur en hiver et de fraîcheur en été)
- Favoriser un environnement esthétique visible depuis l'intérieur des logements (vues sur éléments naturels par exemple) et favoriser l'apport de lumière naturelle à l'intérieur

Les exemples sur lesquels s'appuyer :

- LE COL : le comité pour le logement (Sud Ouest)

## LES POINTS FORTS

Dynamique de sobriété  
→ **Transition écologique, neutralité carbone**

Isolation thermique, acoustique  
→ **Confort**

Qualité architecturale et de l'air intérieur  
→ **Esthétique et santé**

Projet social et écologique fort  
→ **Inclusion**



### Les destinataires principaux

- #1 : Population vulnérables
- #2 : Bailleurs sociaux
- #3 : Collectivités
- #4 : Aménageurs publics d'État / Privé



### Les leviers

- Dispositifs tels que les aides quartiers prioritaires ANRU (Agence nationale pour la rénovation urbaine)
- Aides individuelles et d'État
- Ingénierie
- Guide de l'usage → **Entretien**



### Les contraintes à intégrer :

- Budget
- Acceptabilité sociale de l'évolution des leviers
- Ne pas avoir une approche segmentée mais globale → **Sortir d'une logique en silo**



### Le(s) territoire(s) concerné(s)

- Urbains et denses
- Grands ensembles et anciens bâtiments sociaux
- Quartiers prioritaires via le Nouveau Programme National de Renouvellement Urbain (NPNRU)



### Les acteur-ices principaux à associer et mobiliser :

#### PARTENAIRES DU PROJET :

- Collectivités
- Bailleurs sociaux
- Aménageurs (publics, privés)
- Établissements publics (ANRU, etc.)
- Bureaux d'études, de rénovation et experts

#### LES CITOYEN.NES :

- Associations d'habitant.es (concertation)

## LES EFFETS SUR LA SANTÉ DES PERSONNES

Santé physique :

- **Bien-être**
- **Confort thermique et acoustique**
- **Baisse des maladies respiratoires**
- **Amélioration du sommeil**

Santé mentale :

- **Estime de soi**
- **Santé mentale**
- **Baisse des violences inter-spatiales**
- **Déterminant esthétique**



## LES EFFETS SUR LA SANTÉ DU TERRITOIRE AMÉNAGÉ ET LA BIODIVERSITÉ

- **Économie circulaire et éco-matériaux**
- **Emploi : filière rénovation**



#Santé, hygiène et salubrité



#Rénovation



## Crèche rénov' biosourcée

### "Alliez santé et rénovation d'une crèche."

"Et si pour tous les enfants vulnérables (asthmatiques, allergiques, avec des problèmes respiratoires divers) on faisait mieux ? Et si pour eux vous mettiez la santé au cœur de votre projet de mandat ?"

"À la fin c'est améliorer la qualité de l'air pour tous !"

**Rénovation qualitative d'équipements recevant des "publics vulnérables" aux perturbateurs endocriniens** (NB ; la sensibilité du système endocrinien est maximale entre 0 et 3 ans, puis à la puberté).

**L'occasion de penser des complémentarités** : d'utiliser des peintures saines mais aussi de réguler la chaleur en repensant l'architecture → "Pourquoi ne pas végétaliser la cour ou la façade pour en faire un îlot de fraîcheur ?"

**Rendre visible le suivi, l'impact avec des indicateurs de santé parlant aux élu.es, corps enseignants et parents d'élèves** → "Pourquoi ne pas afficher tous les indicateurs sur la façade des bâtiments (crèche, école, etc.) pour que chacun puisse suivre le bénéfice"

**L'occasion de définir des principes constructifs avec des acteurs clés de la rénovation éco-conçue et locale** (choix des usages et matériaux)



### Les destinataires principaux

- #1 : Mairies et départements (crèches, collèges)
- #2 : Crèches et collèges privées
- #3 : Maternités, cliniques (publiques, privées)



### Les leviers

- Lancer une expérimentation dans une crèche publique → **Un projet pilote idéal pour faire la démonstration**
- Politiques : exigences en termes de rénovations énergétiques et santé de l'enfant → **Cumuler des enveloppes financières de ministères distincts**
- Rendre visible les changements directs avec des capteurs ludiques → **Rendre visible l'invisible et abstrait**
- S'appuyer sur la base de données des documents du Réseau Français des Villes-Santé (OMS) et sur l'exemple de l'École Maurepas (Rennes)



### Les contraintes à intégrer :

- Les coûts à court terme
- Le côté abstrait des indicateurs sur le sujet (ex : nombre de cancers évités)
- Les perturbateurs endocriniens : des composés invisibles et difficiles à appréhender



### Le(s) territoire(s) concerné(s)

- Territoire national

## LES POINTS FORTS

Réduire l'exposition aux polluants et aux facteurs de risque liés à la santé (polluants, chaleur, etc.)

Allier qualitatif, éco-conception, esthétique

→ **Soutenir les filières françaises éco-conception et éco-rénovation, économie locales, économie circulaire**

La cible "enfants", "jeunes" provoque l'émotion

→ **Toucher juste, visibilité maximisée**

Investir dans le bien-être des enfants fait rester les familles et va en attirer de nouvelles

→ **Attractivité**



### Les acteur-ices principaux à associer et mobiliser :

- Nationaux : ministères
- Élus locaux
- Parents et équipes éducatives



## LES EFFETS SUR LA SANTÉ DES PERSONNES

Santé physique :  
→ **Santé globale**

Santé mentale :  
→ **Parents rassurés : moins de pression "santé des enfants", économies pour les parents**

## LES EFFETS SUR LA SANTÉ DU TERRITOIRE AMÉNAGÉ ET LA BIODIVERSITÉ

→ **Qualité de l'air**  
→ **Matériaux "propres", bio-sourcés**



#Voirie et réseaux



#Rénovation urbaine



## (Rond) Point Commun

**Se réappropriier les ronds-points pour en faire des places publiques animées et reliées en réseaux**

“ Dans 15 ans, la majorité des voitures auront disparu des villes. Dès aujourd’hui, les territoires partent à la reconquête des ronds-points et des espaces de circulation réservés au trafic routier. ”

“L’occasion de penser un maillage ludique entre les ronds-points, qui deviennent des hubs thématiques et invitant à parcourir la ville.”

**Des espaces verts durables ponctués d’activités, de services d’intérêt général et commerces éphémères** → Redynamiser le territoire

**Des équipements publics conviviaux** : ouverts de jours et de nuit (éclairage, animation)

**Des aménagements et usages pensés en lien avec le territoire proche et co-conçus avec les habitants** → Ancré et participatif

**Une reconquête favorable au bien-être** après de violentes ruptures sociales (mouvement des Gilets Jaunes) → Appropriation symbolique

## LES POINTS FORTS

Intégrer l'UFS dans les opérations de la ville pour recréer du lien géographique, physique et social

→ **Ville relationnelle**

→ **Décloisonner les usages et les temps de vie**

Partager et découvrir des activités variées

→ **Des ronds points inclusifs et pour toutes les envies**

→ **Des espaces de ressources conviviaux et ludiques**

Se réapproprier l'existant et en modifier l'usage

→ **Le piéton regagne de l'espace sur la voiture**

→ **Changer de définition : le carrefour devient un point de rencontre pour les habitants**



### Les destinataires principaux

#Tous les publics : certains ronds-points plus pour les tout petits, d'autres pour les adolescents, d'autres pour les bricoleurs, d'autres ouverts et intergénérationnels, d'autres libres (parc à construire), d'autres recevant des antennes de services publics etc.



### Les leviers

- Les enfants et les associations locales
- Faire des événements de mobilisation citoyennes → **Co-construire des projets locaux et cohérents**
- En faire une expérimentation nationale → **Création d'un label, d'un manifeste, d'une association**



### Les contraintes à intégrer :

- Aspects sanitaires et sécuritaires
- Pas d'entre soi mais des communautés mixtes et liées



### Le(s) territoire(s) concerné(s)

- Zones rurales et urbaines
- Zones d'activités



### Les acteur-ices principaux à associer et mobiliser :

- Comités de quartiers et habitant.es
- Élus de quartiers
- Écoles (enfants), universités et écoles de recherche (EHESP, urbanisme, architecture, design)
- Tissu associatif, clubs sportifs, maisons des loisirs et de la culture
- Chambres des commerces et associations de commerçants
- ADEME,
- Agences de l'eau et Office national des forêts
- Presse



## LES EFFETS SUR LA SANTÉ DES PERSONNES

Santé physique :

- **Mobilités actives**
- **Zones d'ombre et de pause**
- **Accès à l'eau**

Santé mentale :

- **Lien social et curiosité (découverte)**
- **Apaisement et sécurité**
- **Diminution des bruits liés au trafic**

## LES EFFETS SUR LA SANTÉ DU TERRITOIRE AMÉNAGÉ ET LA BIODIVERSITÉ

- **+ d'espaces publics et verts**
- **Qualité de l'air**
- **Mixité de services et d'usages**
- **Végétalisation**
- **Sols favorables à la gestion de l'eau**

## Comment convaincre ?

### Quelques arguments

- Nombre de ronds points en France : 50 000 en 2023
- Réduire les accidents
- ZAN 2050 : récupérer l'existant
- Un intérêt touristique → Visibilité, attractivité
- Redynamiser la vie quotidienne et l'implication citoyenne



## Les étapes clés

### ORGANISATION D'UN ÉVÉNEMENT POUR FAIRE LA PREUVE DU CONCEPT

Preuve du concept, POC 1

- 1 **Choix du rond point** : définir date, lieu et obtenir les autorisations (politiques, sécurité)
- 2 **Programmer l'animation avec des habitant.es mobilisés**
- 3 **Lors de l'événement** : co-écriture d'un manifeste relayé dans la presse locale et nationale ("Prends ta place")

### LANCER LE BUDGET PARTICIPATIF POUR L'ÉVÉNEMENT D'UNE SEMAINE

Preuve du concept, POC 2

- 1 **Dépôt du projet conçu avec les parties prenantes pour une expérimentation UFS**
- 2 **Obtention de 10 000 € pour lancer l'expérience d'urbanisme tactique n°2** : fermer une rue pendant une semaine reliant 2 ronds-points
- 3 **Pendant une semaine** : événement avec animations et aménagements dédiés
- 4 **Mesure d'impact** (fréquentation, qualité air et impact médiatique) et entretiens qualitatifs avec les habitant.es participant.es



## Pourquoi est-il urgent d'agir ?



### Preuves et données (France)

- Lutter contre l'autosolisme
- La pollution fait 48 000 morts par an
- En 40 ans les collégiens ont perdu 25% de leurs capacités physiques
- En moyenne un enfant passe 47 min. à l'extérieur contre 3 à 4h en 1960
- 1 personne sur 10 souffre d'isolement
- 67% des français disent souffrir d'éco-anxiété (2022)

### EXPÉRIMENTATION SUR DEUX MOIS : RECHERCHE-ACTION

Passage à l'échelle, Scale

- 1 Appel d'offre publié par un acteur institutionnel
- 2 Recherche-action design-urba sur 4 ronds points pendant 2 mois
- 3 Déploiement

>> Outils mobilisés : urbanisme tactique, événements réguliers co-apprenant (appropriation des habitant.es), évaluation

>> Acteurs mobilisés : équipe projet, médiateur.ices habitant.es, services communication, presse

### DÉPLOIEMENT, PÉRENNISATION

- 1 Programmation projet : identification des ronds-points et rues, planification
- 2 Déploiement sur 2 ronds-points et une rue : programmation - chantier - inauguration - suivi
- 3 Déployer chaque année un nouveau projet (2 ronds-points et une rue) sur le territoire national

>> Outils mobilisés : co-design pour programmation (AMU, MOE), guide ISADORA, la recherche-action se poursuit

### SYNTHÈSE DE LA RECHERCHE ET DES RÉSULTATS

Valorisation, diffusion, rayonnement

- 1 Publication synthèse de la recherche-action
- 2 Création du label "rond point commun"
- 3 Grand événement commun dans toutes les villes et tous les villages ayant participé à l'expérimentation

>> Suivi : évolution du bruit, de la qualité de l'air, taux de fréquentation et qualification de la fréquentation (genre, âge, quartier, etc.)

# DES IDÉES POUR DONNER PLUS D'AMPLEUR À L'UFS



L'objet du « Booster de l'UFS » était de proposer des idées pour que les pratiques d'UFS se déploient sur le terrain. Après s'être immergés longuement dans la problématique à travers les divers posters (à retrouver en annexe), les expert.es ont été invité.es à « brainstormer » pour trouver de nouvelles idées. Partant du postulat que « de la contrainte naît la créativité », les expert.es ont été plongé.e dans un cadre très contraint et rythmé organisé autour d'une plateforme combinatoire (ou « jeu de l'UFS »). **Est ici présenté le résultat plus que prolifique : près de 70 idées ont émergé.**

Ce sont parmi ces 70 idées que les 10 projets coups de cœur présentés précédemment ont été choisis.

## Les outils

### La plateforme combinatoire

La plateforme combinatoire permet d'ouvrir des perspectives lors d'une phase d'idéation collective. Selon le contexte du projet, des cartes opportunités et des cartes contextes sont piochées et croisées pour orienter la créativité des participant.es. À la dimension ludique, induite par le tirage aléatoire et la forme "plateau", s'ajoute un objectif : celui de produire, sans filtrer, un maximum de cartes "idées" répondant à la problématique collectivement partagée.



# les mots clefs mentionnés ci-dessous correspondent aux cartes tirées au sort qui ont permis de formuler des idées

#Énergie et rénovation énergétique	<b>P.44</b>
#Santé, hygiène et salubrité	<b>P.45</b>
#Culture, sport et loisirs	<b>P.48</b>
#Démocratie et participation citoyenne	<b>P.52</b>
#Écoles et éducation	<b>P.53</b>
#Jeunesse	<b>P.58</b>
#Environnement	<b>P.60</b>
#Urbanisme et aménagement	<b>P.62</b>
#Voirie et réseaux	<b>P.65</b>
#Tourisme	<b>P.69</b>
#Développement économique & commerce	<b>P.70</b>



## #Énergie et rénovation énergétique

#Fin de la sécu sociale

#Rénovation urbaine



Utiliser les économies générées par la fin de la sécurité sociale pour rénover massivement les logements des plus précaires.



#Visite présidentielle



Organiser un atelier rénovation de mon école avec le.la président.e (ou un.e élu.e pertinent.e). Cet atelier combinera une visite à hauteur d'enfants et un "festival des solutions" dans lequel les enfants prendront la parole et présenteront des matériaux, des maquettes, etc.



## #Santé, hygiène et salubrité

### #Un événement sur lequel s'appuyer



**Intégrer des stands santé dans tous les évènements.** Le principe est de s'adapter à la thématique de l'évènement et de tisser les liens avec la santé et le bien-être (ex : un stand santé/bien-être au sein d'un évènement sur les mobilités). **Les infos et animations proposées doivent être adaptées au cœur du sujet de l'évènement.**



**Proposer des résidences santé sous la forme de résidences artistiques avec des consultations et divers ateliers.**

### #Mobilier urbain



**Créer des dispositifs "en dur" pour favoriser l'accès à l'hygiène.**

Penser multi-usages : toilettes, lavabos, douche, hydratation etc.

*Et pourquoi ne pas tester une version toilettes sèches ?  
Et se positionner sur le non-genré ?*

### #Inter-connaissance



**Organiser** (par la ville, en lien avec le tissu associatif) **un atelier autour des produits intérieurs** de nettoyage et de désodorisation.

L'objectif recherché est d'**alerter sur leurs impacts sur la qualité de l'air intérieur** et de transmettre les bonnes pratiques. Le format participatif «**fabrication de bio-nettoyants**», plus accrocheur qu'une conférence ou de la publication, rassemblera un public plus large.

### #Un nouveau cadre légal



**Cibler et prioriser les logements à rénover (OAP\*sectorielles) pour réduire les inégalités sociales de santé.**

\*Orientation Aménagement et Programmation



### Allier sécurité et santé !

Réaliser des diagnostics d'accessibilité **en marchant vers les sites des JO** pour résoudre les problèmes de stress liés aux mouvements de foule. Un nombre conséquent de personnes s'auto-exclut de ce type événement par la crainte de ces bousculades.

### #Rénovation

Voir p.34



La copro' UFS. Faire de la santé la composante forte de la rénovation des bâtiments sociaux.



Voir p.36



Rénover les bâtiments et équipements recevant des publics vulnérables aux perturbations endocriniennes. Imposer cela dans les CdC pour faire évoluer les matériaux utilisés en construction.



#Culture, sport et loisirs

#Hameau

<https://www.hameauxdesante.org/>  
pour découvrir la logique  
des hameaux de santé



tester un hameau animé par des professionnel·les de santé qui incluent des activités culturelles, sportives et des loisirs, elles-mêmes leviers thérapeutiques (art-thérapie, etc.)



Concevoir et tester des "Maisons du bien-être" comme des lieux de divertissements (culture, sport, loisirs) dans lesquels figurent aussi des services de santé, mentale et physique, afin de mettre la santé au cœur de la vie des habitant·es.





## #Écoquartier



Évaluer la baisse de la présence des maladies (ou du niveau d'obésité) dans un écoquartier où toutes les pratiques sportives sont gratuites.



Créer des indicateurs culture, sport et loisirs dans les écoquartiers et penser avec les habitant.es "101 projets" à déployer.

## #Projet de recherche



Contourner la difficulté de l'évaluation des impacts «santé» des aménagements en passant par la **data visualisation**. Un protocole serait défini afin de regarder les usages grâce à des capteurs de gestes. Puis les résultats seraient comparés à l'échelle de 2 quartiers pour une même typologie d'aménagement.

### #Mobilier urbain



Intégrer les dimensions culture, sport et loisir dans les CdC destinés à acheter ou concevoir de nouveaux équipements. Penser «multi-usages» et inviter à l'appropriation.

### #Jumelage avec une autre ville



Organiser un concours entre 2 villes jumelées autour du "nombre de pas" afin de lutter contre la sédentarité.

Embarquer les habitant·es mais également les entreprises présentes sur le territoire. S'inspirer des bornes comptabilisant les km parcourus à vélo dans une ville pour rendre visible le nombre de pas et le "score" en temps réel des deux villes.

## #Rénovation urbaine



Aménager, équiper et animer des espaces d'apprentissage du vélo (règles de circulation, signalisation, partage de la voirie, etc.) pour encourager les "bons" usages.



Pour intégrer au maximum les déterminants de santé dans les projets, réaliser systématiquement une demande d'expertise en santé lors de l'écriture des CCTP avec un réseau d'expert.e.s en UFS répondant à un cadre de référence et de compétences à créer en lien avec l'EHESP.

## #Un événement convivial

Voir p.24

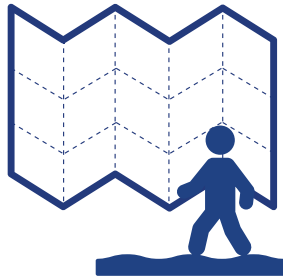


Organiser des journées co-apprenantes autour d'activités culturelles, sportives proposées par et pour les habitant.es. Cela devient une occasion de **tester**, selon les besoins des habitant.es, des **activités et équipements UFS inclusifs**.





## #Démocratie et participation citoyenne



### #Rénovation urbaine



Diversifier les méthodes de participation et l'aller-vers. Associer des médiateurs dans la démarche (langue, numérique, etc.)



Organiser un concours de maîtrise d'œuvre dans la ville avec les enfants. Les enfants, les premiers concernés, sont impliqués dans la co-construction et co-décisionnaires.

### #École à désimperméabiliser



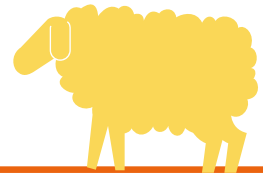
Concevoir des cours d'école renaturalisées avec les élèves. Les élèves participent à toute la démarche (des idées aux travaux).





## #Écoles et éducation

### #Tiers lieu santé



### Ouvrir les écoles à la cité en dehors des temps scolaires.

Désenclaver les espaces utilisés pour les écoles en leur faisant intégrer des tiers lieux santé exemplaires en termes d'accès à des espaces verts, de jeu, d'expérimentation, de bien-être psychologique. Encourager l'approche multifonctionnelle et multi-usages mais aussi les liens avec les adultes et les animaux.

### #Rénovation urbaine

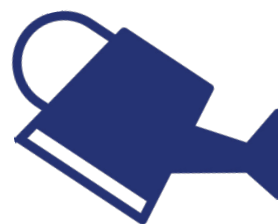


Mener des balades urbaines avec des classes en associant des urbanistes en amont du projet. Continuer ces balades pour suivre l'évolution et mener une évaluation de politique publique avec les enfants.

### #Un programme cité éducative



Proposer des cours de permaculture aux enfants au format "vis ma vie" avec un·e professionnel·le. L'ouvrir à d'autres métiers liés à l'environnement et la santé et concerter les enfants pour les faire choisir.



Systematiser l'école du dehors dans tous les QPV !

\*Quartiers prioritaires de la politique de la Ville



Proposer des cours de jardinage gratuits dans les espaces verts publics. L'objectif est d'associer les habitant.es de tous les âges aux équipes de la ville en charge de l'entretien de ces espaces.



Faire des liens entre les jardins partagés et les écoles.

- Créer un jardin potager partagé intergénérationnel au sein d'une école.
- Inversement : utiliser les jardins partagés hors écoles pour l'éducation (cours en extérieur et sorties fréquentes autour du jardinage et de l'alimentation, encourageant la redécouverte du vivant, etc.)



Ouvrir les cours d'écoles en espaces verts publics ou en équipements publics.

Afin d'être dans une logique d'optimisation des bâtiments pour lutter contre les carences en espaces verts tout en favorisant l'accès aux connaissances / à la culture. La gestion d'une partie des espaces verts serait faite par les écoles.

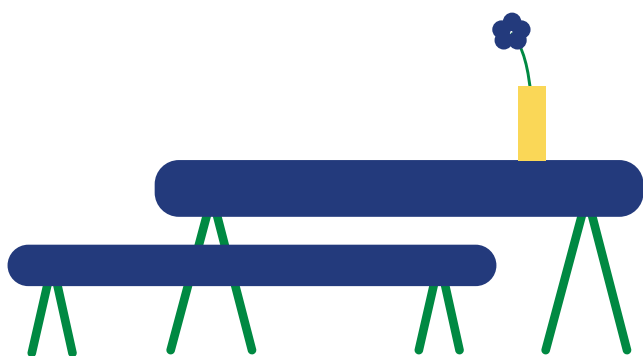
### #Mobilier urbain



Pour lutter contre le gaspillage et ne plus utiliser de ressources premières neuves, proposer exclusivement du mobilier urbain issu du **réemploi**. Les nouvelles matières premières sont trouvées dans un périmètre proche.




Renouveler le mobilier urbain (et celui des classes) avec du mobilier non émissif pour améliorer la qualité de l'air. S'appuyer sur les classifications de l'Anses et ses recommandations pour réduire les émissions de composés organiques volatils (COV) des produits de construction et de décoration.







#Ville numérique

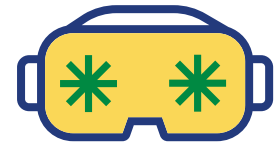


Un compteur collectif  
pour les élèves  
sur les murs des écoles.  
Les actions physiques ou  
solidaires ou culturelles  
sont comptabilisées et une  
récompense collective est  
remise afin de stimuler tant  
l'activité physique que l'esprit  
d'entraide et le jeu. Veiller  
néanmoins à bien inscrire les  
exercices dans une logique  
d'encapacitation de pouvoir  
faire du sport et non dans la  
pure performance sportive.



#Jeunesse

#Ville numérique



Proposer des jeux de réalité virtuelle collectifs dans l'espace public pour les jeunes pour encourager à sortir dans les parcs, stimuler les relations sociales et lutter contre la sédentarité.

#Jeux Olympiques



**"Les JO dans mon quartier"**  
Organiser des minis JO et créer avec les jeunes des activités sportives et l'organisation des tournois inter-quartiers tant compétitifs que fédérateurs. Se faire soutenir par des acteurs de la santé et interdire les publicités pour des produits mauvais pour la santé (trop gras, trop sucré, trop salés et alcool).

#Jumelage avec une autre ville

Voir p.26



Envoyer des jeunes dans une ville jumelée pour des missions mobilités vertueuses aboutissant à un projet dans leur territoire à leur retour d'échange.



#Recherche action avec l'université



### "La friche santé jeunes"

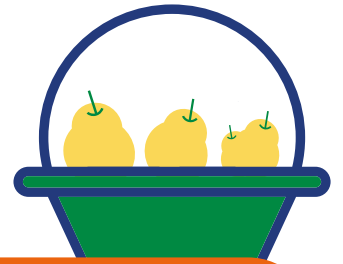
Faire de la friche -lieu désaffecté ayant une histoire- un espace culturel, lieu d'expression et d'activité, de sensibilisation et d'engagement avec un ancrage territorial fort.

Donner accès à des ressources santé (sensibilisation et prévention) et penser conjointement des permanences insertion et des permanences santé gratuites (infirmier, généraliste, gynécologue, psychologue...). Inclure les jeunes dans le développement du projet.



#Environnement

#Hameau



Proposer l'ancrage d'une AMAP\* de quartier avec un lieu de livraison commun. Les paniers de légumes représentent un investissement et sont souvent trop peu diversifiés pour un seul ménage. Encourager les commandes groupées permettrait de réaliser des économies d'échelle et de permettre de la diversité.

\*Association pour le maintien d'une agriculture paysanne

*Et pourquoi ne pas penser cet espace de retrait comme un espace convivial et animé ? Et pourquoi pas comme un jardin partagé ?*

#Écoquartier



Planter des aires d'accueil des gens du voyage dans les éco-quartiers pour faciliter leur accès à un environnement sain.



## #Agriculture et jardin partagé



Créer un jardin social exemplaire en termes d'accessibilité et qui inclut des publics vulnérables. Embarquer le tissu associatif et mettre en place pour les récoltes une logique de "prix libre". Les recettes sont réservées aux associations.

## #Recherche action avec l'université



Utiliser les dents creuses pour renaturer la ville et la quadriller d'espaces dédiés à l'agriculture urbaine. Associer habitant·es, agent·es des espaces verts, services d'insertion et associations. Les produits cultivés sont cuisinés collectivement lors de fêtes de quartiers régulières. Les banquets organisés sont à destination du voisinage et la localisation varie.



## #Urbanisme et aménagement

### #Visite présidentielle



Inaugurer, à chaque visite présidentielle ou ministérielle, une piste cyclable sécurisée ou un aménagement UFS. Profiter de l'engouement médiatique pour valoriser et amplifier les démarches UFS.

### #Recherche-action

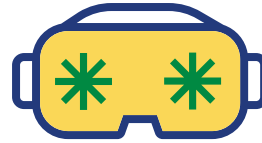
Voir p.28



Développer un kit clé en main pour mettre en évidence les politiques publiques et leurs impacts sur la santé de la population.  
Une méthode d'évaluation continue des aménagements publics et un kit qui permet de suivre "la santé dans ma ville" sur un tableau de bord numérique avec des données complètes, rigoureuses, compréhensibles.



#Ville numérique



"Avant-Après"

Organiser des visites avant les travaux avec des casques de réalité virtuelle pour les citoyen·nes pour des concertations.

#Ville du quart d'heure



Revisiter l'aménagement des villes et afin d'encourager la naissance d'imaginaires plus favorables à l'environnement et aux liens sociaux.

#Jumelage

Voir p.20



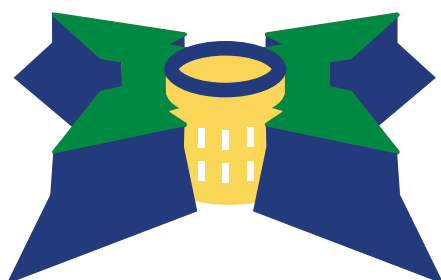
Mettre en relation des villes UFS aguerries et des villes désireuses de le devenir pour créer des jumelages apprenants et qualifiants.

### #Patrimoine particulier

Voir p.16



Réhabiliter et renaturer les forts Vauban, qui ont la particularité de représenter de grandes surfaces et d'être disséminés dans tout le pays. En faire des lieux de fraîcheur et de convivialité.  
Plus globalement considérer le patrimoine oublié et/ou peu valorisé pour en faire des lieux propices à la santé et au bien-être.



### #Évolution réglementaire



Orienter les documents d'urbanisme pour l'utilisation de matériaux bio-sourcés.





## #Voirie et réseaux



## #Un programme cité éducative



Au sein de plusieurs QPV (Quartiers Prioritaires de la Ville), proposer des partages d'expériences entre pairs sur une situation de gestion de crise donnée. Amener des jeunes qui ont par exemple été confrontés à une crise sur la ressource en eau dans un autre QPV pour témoigner et transmettre les bons réflexes.

## #Recherche action avec l'université



Interroger la cohabitation dans la rue sous le prisme des multi-usages / multi-usagers.

*Prendre par exemple comme objet les toilettes dans l'espace public.*



Interroger la marchabilité en territoire peu dense.



Mener une recherche sur la lumière et le sentiment de sécurité.

## #Voirie et réseaux

### #Un·e élu·e associé·e



Communiquer sur l'UFS à partir des expériences vécues d'élus.es. D'abord co-concevoir le kit (balade urbaine et émergence de leviers) avec des élus.es locaux.les. Puis le tester avec un·e élu·e médiatisé·e pour faire un "coup de com'" et encourager la transmission de pair à pair. L'objectif : ne plus avoir d'élus.es éloigné·es des enjeux de l'UFS.

### #Visite présidentielle



Organiser une balade urbaine avec le.la président.e (ou le.la élu.e) en présentant les «irritants» et en discutant des solutions. Placer le.la décideur.euse dans une position d'expert de l'UFS pour le faire adhérer à la cause.



#Rénovation urbaine

Voir p.38



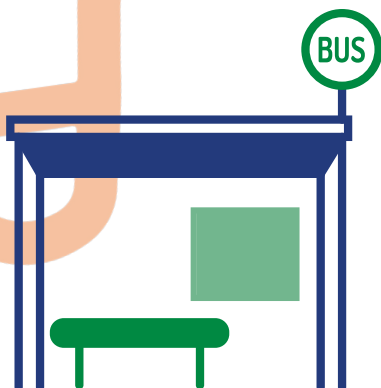
Se réapproprier les ronds-points pour en faire des places publiques animées et reliées en réseaux. Les transformer en espaces verts durables ponctués d'activités, de services d'intérêt général et commerces éphémères : une reconquête symbolique et favorable au bien-être.

#Mobilier urbain

Voir p.12



Développer un réseau d'abris bus utiles. Proposer des usages variés selon les arrêts et leur place dans la ville, dans le quartier.



#Ville numérique



Développer l'éclairage intelligent, s'adaptant à la luminosité extérieure et aux horaires (panneau publicitaire également). Le penser avec des marches exploratoire de nuit avec les femmes pour garantir la sécurité et le partage de l'espace public.



Arrosage intelligent basé sur le niveau de stress hydrique. Les mesures hygrométriques permettraient d'éviter le gaspillage d'eau et l'optimisation de cette ressource. Cela encouragerait également le retour de la nature en ville avec des effets positifs sur la santé des végétaux et des humain·es.



Mieux suivre la qualité de l'eau à l'aide de capteurs. Transmettre en toute transparence en temps réel et de manière intuitive et intelligible les données aux habitant·es.





## #Tourisme

### #Ville numérique



Rendre possible l'accès à des données clés (services, températures, parcs, etc.) grâce à une carte 3D de la ville.

### #Jumelage



Proposer des "voyages immobiles" pour les personnes à mobilité réduite.

### #Évaluation



Mettre en place un indicateur de suivi de fréquentation des villes inscrites dans une démarche UFS.

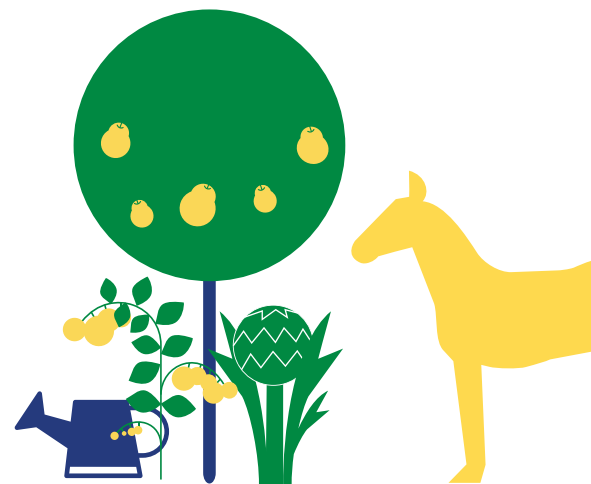
### #Agriculture



Développer le tourisme doux et encourager le WWOOfing\* sur le territoire pour lutter contre l'isolement social.

Les hôtes offrent le gîte et le couvert.

\*Le mouvement WWOOFing invite à participer bénévolement à des pratiques agricoles biologiques.





#Dev. économique & commerce

#Friche



Utiliser l'opportunité de la reconquête des friches pour choisir «autrement» les futurs usages sur ces terrains. Prendre en compte les critères santé-environnement et questionner les citoyens sur l'usage à venir (quels locaux ou commerces sont vraiment utiles ?)



#Tiers lieu santé



Intégrer un tiers lieu santé dans un grand centre commercial pour résoudre des problèmes d'accessibilité.



#Écoquartier

Voir p.30



Co-cr er avec les habitant.es d'un futur  coquartier et les producteur.ices locaux une  picerie avec une offre alimentaire diversifi e et  volutive   l'image et au rythme du quartier et des saisons.

# volution r glementaire



Introduire une disposition l gale "1% Sant " dans la commande publique.

# Les participant.es

## Acteur-ices institutionnel-les

**Christelle BORTOLINI**,  
Coordinatrice planification mobilité à l'ADEME - christelle.bortolini@ademe.fr

**Elodie BRICHE**, coordinatrice R&D en urbanisme durable, Ademe - elodie.briche@ademe.fr

**Alexandre COBIGO**, Responsable de projets, acobigo@institutcancer.fr

**Thomas DEL FABBRO**,  
Stagiaire ADEME, delfabbrothomas@gmail.com

**Arnaud MATHIEU**, Chargé du projet plaidoyer SET - arnaud.mathieu@santepubliquefrance.fr

**Ariane ROZO**, Coordinatrice urbanisme en lien avec la santé, le bien-être et la nature en ville, Ademe - ariane.rozo@ademe.fr

**Audrey VIDAL-BLANCHARD**, chargée de valorisation des connaissances, Ademe - audrey.vidal-blanchard@ademe.fr

## Un écosystème en action

**Solenne AUGIER**, Chargée de projets CRES PACA - solenne.augier@cres-paca.org

**Geneviève BRETAGNE**, Responsable Transition Ecologique à l'agence d'urbanisme et d'aménagement Toulouse aire métropolitaine (AUAT) - genevieve.bretagne@aua-toulouse.org

**Pascal JEHANNIN**, Ingénieur épidémiologiste, pascal.jehannin@santepubliquefrance.fr

**Pierre LAINÉ**, Responsable d'études à la Mission d'Appui au Territoire au Cerema, Direction Territoriale de Toulouse - pierre.laine@cerema.fr

**Gaelle LHOURS**, Coordinatrice des activités santé environnement, responsable de la gestion documentaire - gaelle.lhours@cres-paca.org

**Sébastien LODEIRO**, Directeur IREPS Charente-Meridionale - s.lodeiro@irepsna.org

**Thomas MARGUERON**, Responsable régional département santé environnement ARS PACA - thomas.margueron@ars.sante.fr

**Alain MARS**, Directeur CAUE 05 - a.mars@caue05.com

**Edouard MASSONNEAU**, Chargé d'études transition écologique audat. var (agence d'urbanisme de l'aire toulonnaise et du Var) - massonneau@audat.org

**Michael NGUYEN-HUU**, Ingénieur sanitaire / référent régional de l'UFS à l'ARS Bourgogne Franche Comté - michael.NGUYEN-HUU@ars.sante.fr

**Eric ROUSSEL**, Responsable environnement et territoire, mgen

**Paola SIERRA**, Cheffe de Projet Prospective - gp.sierra@bouygues-construction.com

**Théo SIGISCAR**, Responsable d'étude - theo.sigiscar@cerema.fr

## Des producteur-ices et analystes de données

**Paul GRIGNON**, Chef de projet Data/IA à l'Eco-lab (Ministères Ecologie Energie Territoires) - paul.grignon@developpement-durable.gouv.fr

## Villes engagées

**Pascale BERTHOMMÉ**, Directrice déléguée santé publique et environnementale - Ville de Montpellier - pascale.berthomme@ville-montpellier.fr

**Camille FORGEAU**, Chargée du pilotage du projet de transition métropolitain, Bordeaux Métropole - c.forgeau@bordeaux-metropole.fr

**Gilbert HANGARD**, Adjoint au maire d'Albi et Président de l'association « Élus, santé publique et territoires » - gilbert.hangard@mairie-albi.fr

**Cécile PRÉVOTAT**, Directrice SPL ANTIPOLIS AVE-NIR - cprevotat@splaa.fr

**Juan VALLS FANTOVA**, Consultant Indépendant - es.yoan@gmail.com

## Vision d'ensemble

**Quentin MONTIÈGE**, Ingénieur d'études Urbanisme et Santé, EHESP - quentin.montiege@ehesp.fr

**Maxence MORÉTEAU**, Sociologue-urbaniste, l'Adéus - maxence.moreteau@adeus-reflex.org

**Anne ROUÉ LE GALL**, Enseignante-chercheuse à l'EHESP - anne.Roue-Le-Gall@ehesp.fr

**JEAN SIMOS**, Responsable groupe de recherche santé et environnement, Université de Genève

**Cécile THOMAS JOUENNE**, Formatrice/Urbaniste en santé publique et environnementale - cecile.thomas.jouenne@gmail.com

**France WALLET**, Médecin évaluateur de risques sanitaires environnementaux EDF / SFSE - france.wallet@edf.fr

## Bousculeur-euses

**Yasmina AUBURTIN**, Consultante Nouveaux Récits - yasmina.auburtin@gmail.com

**Ingrid BERNUIT**, Ambassadrice Fabrique Spinoza et consultante indépendante en accompagnement du changement - i.bernuite@gmail.com

**Benjamin COSTI**, Ingénieur consultant et Psychologue clinicien - benjamin.costi@gmail.com

**Céline EXTENSO-PERDREAU**, Militante anti-validiste au sein des dévalideuses, conseillère inclusion en entreprise - celine.extenso@gmail.com

**Alicia LUGAN**, Directrice Equal Saree France - equal-sareefrance@gmail.com

**Christina NIRUP**, Responsable Mission Inclusion et Transition Ecologique - christina.nirup@ademe.fr

**Amandine RICHAUD CRAMBES**, Coordinatrice scientifique, Ademe - amandine.richaud-crambes@ademe.fr

**Julien ROIRANT**, activateur du débat public, Agoralab - jroirant@gmail.com





## Un projet mené avec l'agence de design Itinéraire Bis & Charlotte Marchandise :

b i s  
i t i n é r a i r e ·  
b i s

Charlotte LOURME,  
Marlène SIMONESSA,  
Arnaud WINK -  
hello@itineraire-bis.com



Charlotte MARCHANDISE -  
cmarchandisepro@gmail.com

## L'ADEME EN BREF

À l'ADEME – l'Agence de la transition écologique – nous sommes résolument engagés dans la lutte contre le réchauffement climatique et la dégradation des ressources.

**Sur tous les fronts**, nous mobilisons les citoyens, les acteurs économiques et les territoires, leur donnons les moyens de progresser vers une société économe en ressources, plus sobre en carbone, plus juste et harmonieuse.

**Dans tous les domaines** - énergie, économie circulaire, alimentation, mobilité, qualité de l'air, adaptation au changement climatique, sols... - nous conseillons, facilitons et aidons au financement de nombreux projets, de la recherche jusqu'au partage des solutions.

**À tous les niveaux**, nous mettons nos capacités d'expertise et de prospective au service des politiques publiques. L'ADEME est un établissement public sous la tutelle du ministère de la Transition écologique et de la Cohésion des territoires, du ministère de la Transition énergétique et du ministère de l'Enseignement supérieur et de la Recherche.

[www.ademe.fr](http://www.ademe.fr)

[@ademe](https://twitter.com/ademe)

### Les collections de l'ADEME



#### ILS L'ONT FAIT

##### L'ADEME catalyseur :

Les acteurs témoignent de leurs expériences et partagent leur savoir-faire.



#### EXPERTISES

##### L'ADEME expert :

Elle rend compte des résultats de recherches, études et réalisations collectives menées sous son regard.



#### FAITS ET CHIFFRES

##### L'ADEME référent :

Elle fournit des analyses objectives à partir d'indicateurs chiffrés régulièrement mis à jour.



#### CLÉS POUR AGIR

**L'ADEME facilitateur :** Elle élabore des guides pratiques pour aider les acteurs à mettre en oeuvre leurs projets de façon méthodique et/ou en conformité avec la réglementation.



#### HORIZONS

##### L'ADEME tournée vers l'avenir :

Elle propose une vision prospective et réaliste des enjeux de la transition énergétique et écologique, pour un futur désirable à construire ensemble.





# LE «BOOSTER» DE L'URBANISME FAVORABLE À LA SANTÉ

## Cahier d'idées à explorer et déployer

Réunir 50 expert-es aux profils variés et se laisser guider par des designers de service pour partager les points de vue et faire émerger des idées innovantes : tel était l'audacieux pari de l'ADEME en lançant le « booster » de l'urbanisme favorable à la santé.

Le bilan est plus que positif : les participants ont véritablement « fait communauté » et il apparaît que les acteur.ices de terrain sont mûrs et ne demandent qu'à avancer.

Ce recueil d'idées a pour vocation d'être enrichi, complété, étoffé. Il constitue une première brique mise à disposition de toutes et de tous. L'objectif est de les partager largement et de tester concrètement, sur le terrain, certaines de ces idées.

